

ЗАО ИТФ «СИСТЕМЫ И ТЕХНОЛОГИИ»

**БАЗОВОЕ ПРОГРАММНОЕ ОБЕСПЕЧЕНИЕ
КОНТРОЛЛЕРОВ СИКОН С1, С10, С70**

ИНСТРУМЕНТ «НАСТРОЙКА МЭК»

РУКОВОДСТВО ОПЕРАТОРА

2007 г.

Содержание

1. НАЗНАЧЕНИЕ И ОБЩИЕ СВЕДЕНИЯ	3
1.1. НАЗНАЧЕНИЕ ПРОГРАММЫ	3
1.2. УСЛОВИЯ ВЫПОЛНЕНИЯ ПРОГРАММЫ	3
2. ВЫПОЛНЕНИЕ ПРОГРАММЫ.....	4
2.1. ОСНОВНЫЕ ПОЛОЖЕНИЯ	4
2.2. ОСОБЕННОСТИ ВЫПОЛНЕНИЯ.....	4
2.3. ОСОБЕННОСТИ НАСТРОЙКИ	5
2.4. ТЕСТОВЫЙ РЕЖИМ	5

1. НАЗНАЧЕНИЕ И ОБЩИЕ СВЕДЕНИЯ

1.1. Назначение программы

Инструмент «Настройка МЭК» предназначен для отображения и редактирования параметров программного обеспечения контроллеров СИКОН С1, С10 и С70, отвечающего за предоставление данных в формате МЭК 870-5-101.

Инструмент позволяет управлять тестовым режимом для МЭК 870-5-101.

1.2. Условия выполнения программы

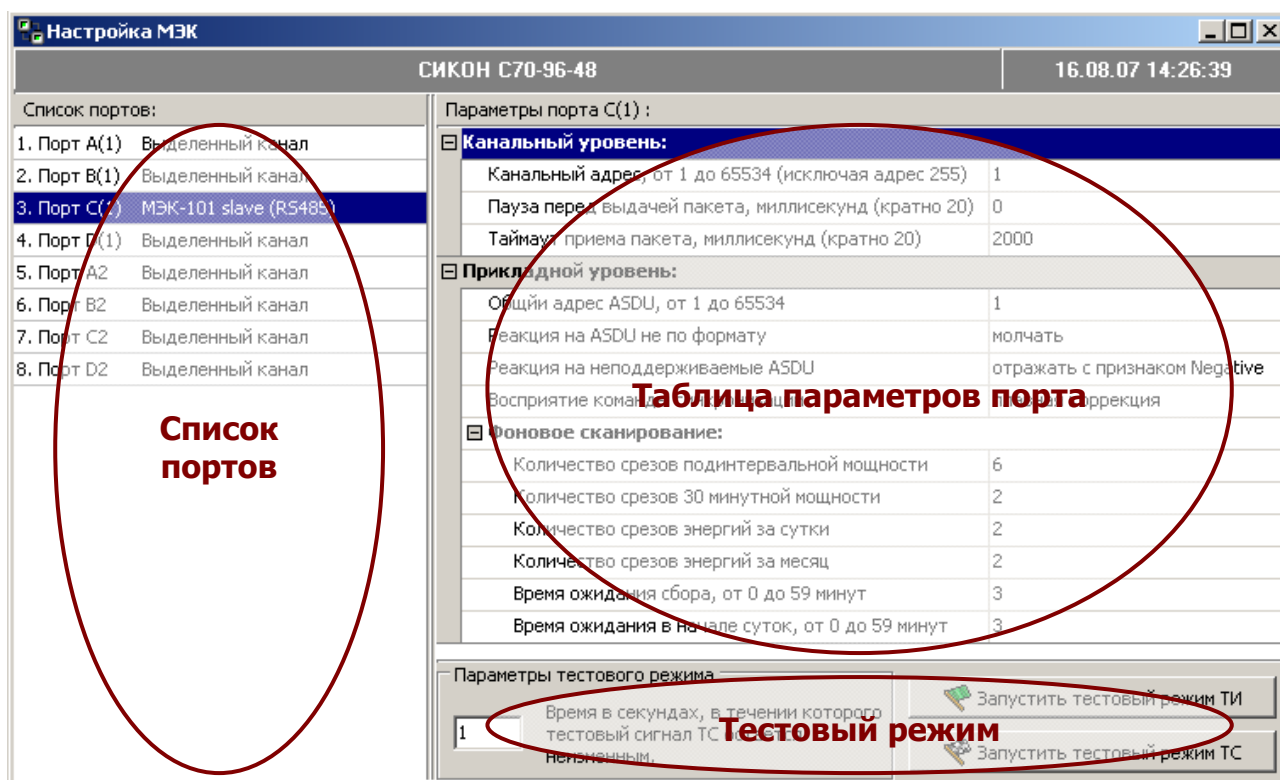
Инструмент выполняется в составе «Базового программного обеспечения».

2. ВЫПОЛНЕНИЕ ПРОГРАММЫ

2.1. Основные положения



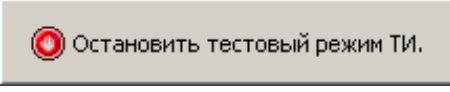
Запуск инструмента осуществляется выбором пункта «Настройка МЭК» из меню «Инструменты».

Окно инструмента «Настройка МЭК».



Окно инструмента включает в себя несколько полей:

1. «Список портов»:
 - В данном списке перечислены последовательные порты связи контроллера, подключенные клиенты и выполняемые ими функции.
 - Параметры выбранного порта отображаются справа в таблице параметров.
2. «Таблица параметров порта»:
 - Отображает параметры порта выбранного в списке портов.
 - Позволяет редактировать параметры.
3. «Тестовый режим»:
 - Здесь расположена кнопка управления тестовым режимом. Эта же кнопка отображает текущее состояние тестового режима.
 - Нажатие на кнопку вызывает обращение к контроллеру с командой, написанной на кнопке.

-  - тестовый режим отключен, нажатие на кнопку приведет к включению тестового режима телеизмерений ТИ.
-  - тестовый режим отключен, нажатие на кнопку приведет к включению тестового режима телесигнализации ТС.
- При запуске тестового режима ТС используется параметр: «Время в секундах, в течении которого тестовый сигнал ТС остается неизменным». Если установить 0 секунд, то изменение тестового сигнала будет определяться скоростью опроса по протоколу МЭК. Т. е. если задано 0 секунд, то смена сигнала и очередность будут соблюдены.
-  - пример вида кнопки для остановки тестового режима ТИ, нажатие на кнопку приведет к выключению тестового режима. Данная кнопка появляется, если был запущен тестовый режим.
- Чтение текущего состояния тестового режима осуществляется по нажатию кнопки «Обновить» в панели запросов Базового ПО.

2.2. Особенности выполнения

Для записи параметров в контроллер необходимо нажать кнопку «Запись» в панели запросов Базового ПО.

Для чтения параметров из контроллера и обновления состояния тестового режима необходимо нажать кнопку «Обновить» в панели запросов Базового ПО.

2.3. Особенности настройки

Внимание! Для совместимости с контроллером телемеханики MiCOM фирмы Areva, параметр «Канальный адрес», равный 255, считается ширококвещательным. Поэтому на одной линии связи не допускается наличие устройств с канальным адресом (Link Address), равным 255.

2.4. Тестовый режим

Данный режим предназначен для проверки конфигурирования программного обеспечения верхнего уровня.

Основные положения тестового режима:

- Тестовый режим запускается по команде оператора.
- В каждую переменную ТИ контроллер выдает константное значение, равное номеру тега с текущим временем.
- Тестовый режим завершается автоматически, чтобы тестовые данные не попали на реальный объект. Тестовый режим также завершается, если контроллеру сделать горячий перезапуск.